

UQB100-F_(H)(A5)(A6)系列

100W DC-DC 模块电源

产品描述

UQB100-F_(H)(A5)(A6)是为铁路电源领域设计的一款高性能的产品，输出功率有 100W，无最小负载要求，拥有 43-160VDC 宽电压输入，允许工作温度高达 105℃，具有输入欠压保护、输出过压保护、短路保护、过温保护、远程遥控及补偿、输出电压调节等功能。



产品特点

- 宽输入电压范围：43-160VDC
- 效率高达 90%
- 低空载功耗
- 加强绝缘，输入-输出 3000VAC，输入-外壳 2100VAC
- 工作温度范围：-40℃ to +105℃
- 输入欠压保护，输出短路、过流、过压、过温保护
- 国际标准 1/4 砖

应用领域

- 铁路系统及关联设备

选型表

认证	产品型号 ^①	输入电压(VDC)		输出		满载效率 (%) ⑤ Min./Typ.	最大容性负载 (μF)
		标称值 ^② (范围值)	最大值 ^③	输出电压 (VDC)	输出电流 (mA) Max./Min.		
EN/BS EN	UQB100-F1D03(H) ^④	110 (43-160)	170	3.3	22727/0	84/86	40000
	UQB100-F1D05(H)			5	20000/0	86/88	20000
	UQB100-F1D12(H)			12	8333/0	87/89	6000
	UQB100-F1D15(H)			15	6667/0	87/89	4700
	UQB100-F1D24(H)			24	4167/0	88/90	3000
	UQB100-F1D48(H)			48	2083/0	86/88	480
	UQB100-F1D03(H)A5(A6) ^④	110 (44-160)	170	3.3	22727/0	82/84	40000
	UQB100-F1D05(H)A5(A6)			5	20000/0	84/86	20000
	UQB100-F1D12(H)A5(A6)			12	8333/0	85/87	6000
	UQB100-F1D15(H)A5(A6)			15	6667/0	85/87	4700
	UQB100-F1D24(H)A5(A6)			24	4167/0	86/88	3000
	UQB100-F1D48(H)A5(A6)			48	2083/0	84/86	480

UQB100-F_(H)(A5)(A6)系列
100W DC-DC 模块电源

注:

- ① 产品型号后缀加“H”为带散热片封装，如应用于对散热有更高要求的场合，可选用我司带散热片模块；
- ② 43-66V 输入时，输出功率、容性负载需降额到 80%；
- ③ 输入电压不能超过此值，否则可能会造成永久性不可恢复的损坏；
- ④ 产品型号后缀加“A5”为接线式拓展封装，后缀加“A6”为导轨式拓展封装，A5/A6 产品型号较对应非拓展封装型号输入电压范围最小值和启动电压高 1VDC；
- ⑤ 由于具有输入防反接保护，A5/A6 型号较对应非拓展封装型号的效率低 2 个百分点。

产品特性

产品特性	项目	工作条件		Min.	Typ.	Max.	单位
输入特性	输入电流（满载/空载）	标称输入电压	3.3VDC 输出	--	793/10	812/20	mA
			24VDC 输出	--	1011/10	1034/20	
			12VDC、15VDC 输出	--	1022/10	1045/20	
			5VDC、48VDC 输出	--	1034/10	1058/20	
	反射纹波电流	标称输入电压		--	100	--	VDC
	输入冲击电压(1sec. max.)			-0.7	--	180	
	启动电压			--	--	43	
	输入欠压保护			--	40	--	
	输入滤波器类型			Pi 型			
	热插拔			不支持			
遥控脚（Ctrl） ^①	模块开启		Ctrl 悬空或接 TTL 高电平（3.5-12VDC）				
	模块关断		Ctrl 接-Vin 或低电平（0-1.2VDC）				
	关断时输入电流		--	2	10	mA	
输出特性	输出电压精度	标称输入电压，从 0%-100%的负载		--	±1	±3	%
	线性调节率	满载，输入电压从低电压到高电压	3.3VDC、5VDC 输出	--	--	±0.5	
			其他输出	--	±0.1	±0.3	
	负载调节率	标称输入电压，从 10%-100%的负载	3.3VDC、5VDC 输出	--	±0.5	±1.0	
			其他输出	--	±0.3	±0.5	
	瞬态恢复时间	25%负载阶跃变化		--	200	500	μs
	瞬态响应偏差		3.3VDC、5VDC 输出	--	±6	±9	%
			其他输出	--	±3	±5	
	温度漂移系数	满载		--	--	±0.03	%/°C
	纹波&噪声 ^②	20MHz 带宽，10%Io-100%Io 负载	48VDC 输出	--	200	300	mVp-p
			其他输出	--	100	200	
	输出电压可调节（Trim）			90	--	110	%
	输出电压远端补偿（Sense）			--	--	105	
	过温保护	产品表面最高温度		--	105	115	°C
	输出过压保护	输入电压范围	3.3VDC、5VDC 输出	110	--	160	%Vo
			其他输出	110	--	140	
输出过流保护	输入电压范围		110	140	190	%Io	
短路保护	输入电压范围		打嗝式，可持续，自恢复				

UQB100-F_(H)(A5)(A6)系列

100W DC-DC 模块电源

通用特性	隔离电压	输入-输出	测试时间 1 分钟，漏电流小于 5mA	3000	--	--	VAC	
		输入-外壳		2100	--	--		
		输出-外壳	测试时间 1 分钟，漏电流小于 1mA	1500	--	--	VDC	
	绝缘电阻	输入-输出，绝缘电压 500VDC			1000	--	--	MΩ
	隔离电容	输入-输出，100KHz/0.1V			--	2200	--	pF
	开关频率	PFM 工作模式			--	170	--	kHz
	平均无故障时间	MIL-HDBK-217F@25°C			500	--	--	khours
	工作温度	见温度降额曲线			-40	--	+105	°C
	存储湿度	无凝结			5	--	95	%RH
	存储温度				-55	--	+125	°C
	引脚耐焊接温度	焊点距离外壳 1.5mm，10 秒			--	--	+300	
	冷却要求				EN60068-2-1			
	干热要求				EN60068-2-2			
	湿热要求				EN60068-2-30			
	冲击和振动				IEC/EN 61373 车体 1 B 级			
物理特性	外壳材料	铝合金外壳，黑色阻燃耐热材料底盖（UL94 V-0）						
	大小尺寸	UQB100-F1D_	60.80 x 39.20 x 12.70 mm					
		UQB100-F1D_H	61.50 x 39.20 x 27.70 mm					
		UQB100-F1D03/05A5	135.00 x 70.00 x 20.45 mm					
		UQB100-F1D03/05A6	137.00 x 70.00 x 21.45 mm					
		UQB100-F1D12/15/24/48A5	135.00 x 70.00 x 22.60 mm					
		UQB100-F1D12/15/24/48A6	137.00 x 70.00 x 23.60 mm					
		UQB100-F1D_HA5	135.00 x 70.00 x 36.20 mm					
		UQB100-F1D_HA6	137.00 x 70.00 x 37.20 mm					
	重量	UQB100-F1D_	88.0g (Typ.)					
		UQB100-F1D_H	119.0g (Typ.)					
		UQB100-F1D03/05A5	186.0g (Typ.)					
		UQB100-F1D03/05A6	256.0g (Typ.)					
		UQB100-F1D03/05HA5	217.0g (Typ.)					
		UQB100-F1D03/05HA6	287.0g (Typ.)					
		UQB100-F1D12/15/24/48A5	164.0g (Typ.)					
		UQB100-F1D12/15/24/48A6	237.0g (Typ.)					
		UQB100-F1D12/15/24/48HA5	200.0g (Typ.)					
		UQB100-F1D12/15/24/48HA6	268.0g (Typ.)					
	冷却方式	自然空冷或强制风冷						
注：								
① 遥控脚（Ctrl）控制引脚的电压是相对于输入-Vin。								
② 按 0%Io-100%Io 负载条件测试时，48VDC 输出电压纹波&噪声≤400mV，其他输出电压纹波&噪声≤300mV，纹波和噪声的测试方法参见图 1。								

UQB100-F_(H)(A5)(A6)系列
100W DC-DC 模块电源

EMC 特性

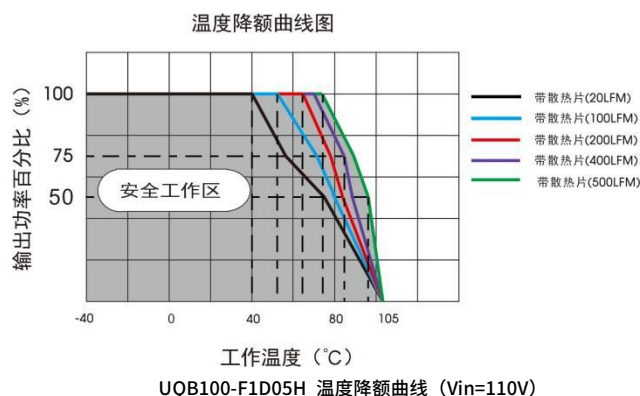
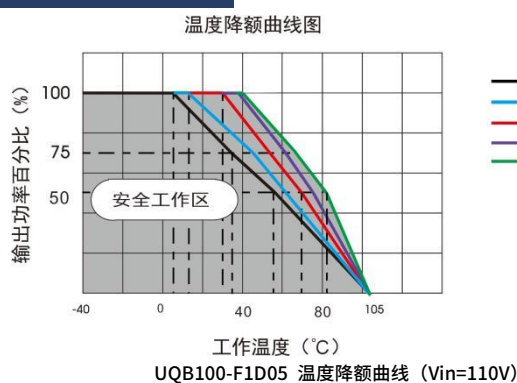
EMI	传导骚扰	CISPR32/EN55032	150KHz-30MHz	Class B (推荐电路见图 3)	
	辐射骚扰*	CISPR32/EN55032	30MHz-1GHz	Class B (推荐电路见图 3)	
EMS	静电放电	IEC/EN61000-4-2	GB/T17626.2	Contact $\pm 6KV$, Air $\pm 8KV$	perf.Criteria A
	辐射骚扰抗扰度	IEC/EN61000-4-3	GB/T17626.3	20V/m	perf.Criteria A
	传导骚扰抗扰度	IEC/EN61000-4-6	GB/T17626.6	10Vr.m.s	perf.Criteria A
	脉冲群抗扰度	IEC/EN61000-4-4	GB/T17626.4	$\pm 2KV(5KHz、100KHz)$ (推荐电路见图 3)	perf.Criteria A
	浪涌抗扰度	IEC/EN61000-4-5	GB/T17626.5	line to line $\pm 2KV(1.2\mu s/50\mu s 2\Omega)$ (推荐电路见图 3)	perf.Criteria A

注：*此标准仅适用于 UQB100-F1D_系列（不带散热片）。

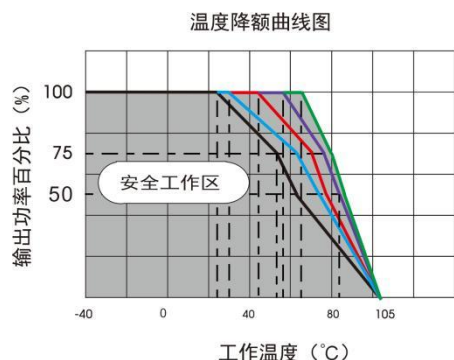
EMC 特性 (EN50155)

EMI	传导骚扰	EN50121-3-2	150kHz-500kHz	99dBuV	(推荐电路见图 2)
		EN55016-2-1	500kHz-30MHz	93dBuV	(推荐电路见图 2)
	辐射骚扰	EN50121-3-2	30MHz-230MHz	40dBuV/m at 10m	(推荐电路见图 2)
		EN55016-2-1	230MHz-1GHz	47dBuV/m at 10m	(推荐电路见图 2)
EMS	静电放电	EN50121-3-2	Contact $\pm 6KV/Air \pm 8KV$		perf. Criteria A
	辐射抗扰度	EN50121-3-2	20V/m		perf. Criteria A
	脉冲群抗扰度	EN50121-3-2	$\pm 2kV 5/50ns 5kHz$ (推荐电路见图 2)		perf. Criteria A
	浪涌抗扰度	EN50121-3-2	line to line $\pm 1KV (42\Omega, 0.5\mu F)$ (推荐电路见图 2)		perf. Criteria A
	传导骚扰抗扰度	EN50121-3-2	0.15MHz-80MHz	10 Vr.m.s	perf. Criteria A

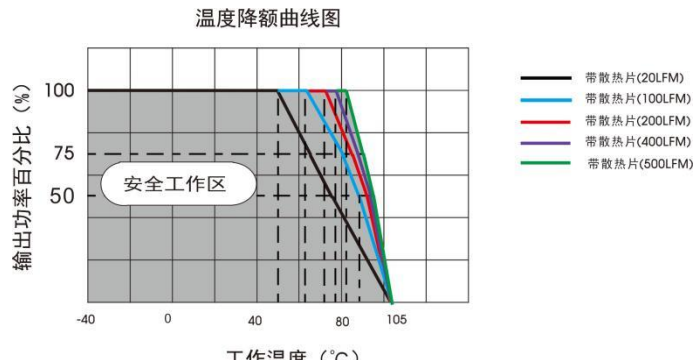
产品特性曲线



UQB100-F_(H)(A5)(A6)系列 100W DC-DC 模块电源



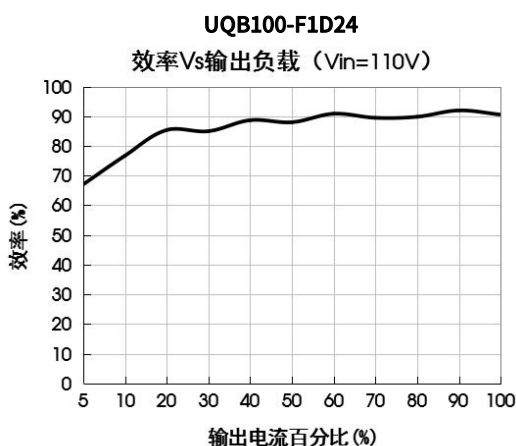
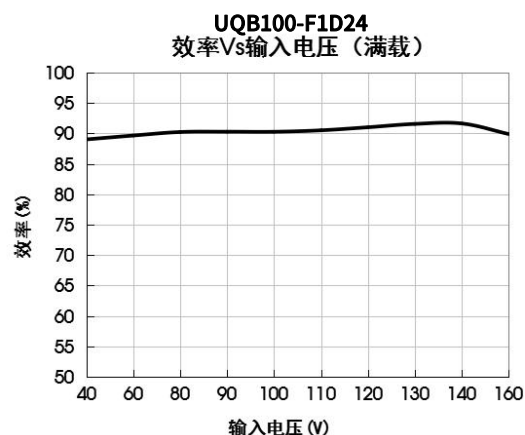
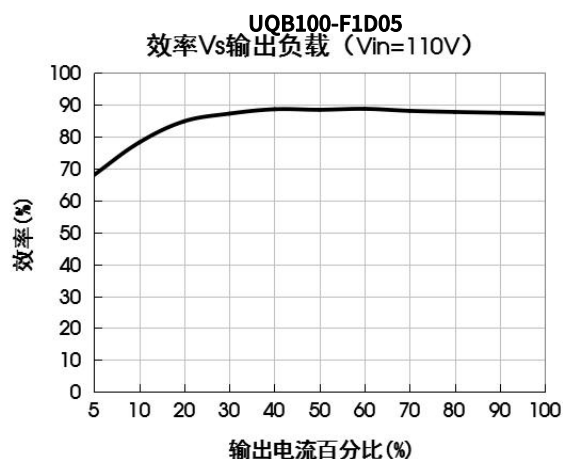
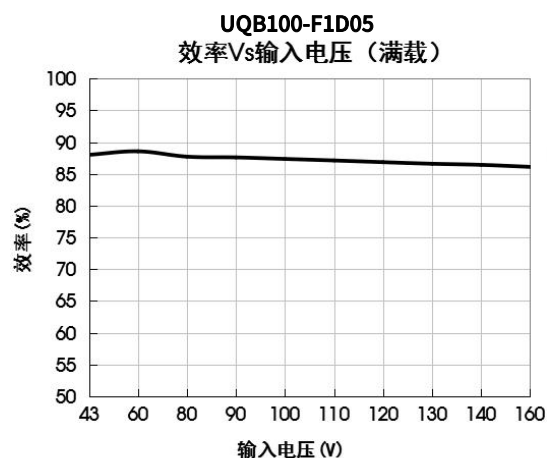
UQB100-F1D12 温度降额曲线 (Vin=110V)



UQB100-F1D12H 温度降额曲线 (Vin=110V)

备注:

- 1、温度降额曲线和效率曲线为典型测试值。
- 2、温度降额曲线按照我司实验室测试条件进行测试，客户实际使用的环境条件如若不一致，需保证产品铝外壳温度不超 100°C，可在任意额定负载范围内使用。

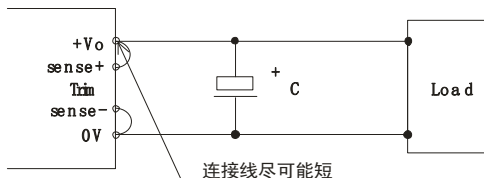


UQB100-F_(H)(A5)(A6)系列

100W DC-DC 模块电源

Sense 的使用以及注意事项

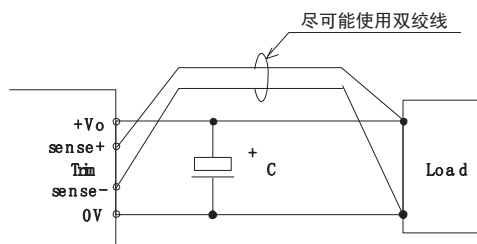
1. 当不使用远端补偿时：



注意事项：

- 1) 当不使用远端补偿时，确保+Vo 与 Sense+，0V 与 Sense-短接；
- 2) +Vo 与 Sense+，0V 与 Sense-之间的连线尽可能短，并靠近端子。避免形成一个较大的回路面积，当噪声进入这个回路后，可能造成模块的不稳定。

2. 当使用远端补偿时：



注意事项：

1. 如果使用远端补偿的引线比较长时，可能导致输出电压不稳定，如果必须使用较长的远端补偿引线时请联系我司技术人员；
2. 如果使用远端补偿，请使用双绞线或者屏蔽线，并使引线尽可能短；
3. 在电源模块和负载之间请使用宽 PCB 引线或粗线，并保持线路电压降应低于 0.3V，确保电源模块的输出电压保持在指定的范围内；
4. 引线的阻抗可能造成输出电压振荡或者较大纹波，使用之前请做好足够的评估。

应用设计参考

1. 纹波&噪声

所有该系列的 DC/DC 转换器在出厂前，都是按照下图 1 推荐的测试电路进行测试。

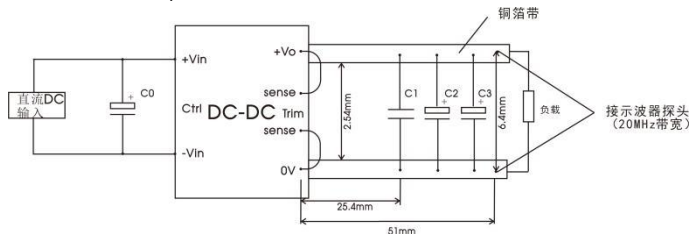


图 1

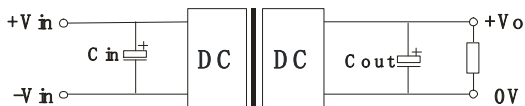
电容取值 输出电压	C0(μF)	C1(μF)	C2(μF)	C3(μF)
3.3VDC	100	1	10	1000
5VDC				680
12VDC				220
15VDC				
24VDC				
48VDC				

2. 应用电路

若客户未使用我司推荐电路时，输入端请务必并联一个至少 100uF 的电解电容，用于抑制输入端可能产生的浪涌电压。

若要求进一步减少输入输出纹波，可将输入输出外接电容 Cin、Cout 加大或选用串联等效阻抗值小的电容，但容值不能大于该产品的最大容性负载。

UQB100-F_(H)(A5)(A6)系列 100W DC-DC 模块电源



电容取值 输出电压	Cout(μF)	Cin(μF)
3.3VDC	1000	100
5VDC	680	
12VDC	220	
15VDC		
24VDC		
48VDC		

3. EMC 解决方案——推荐电路

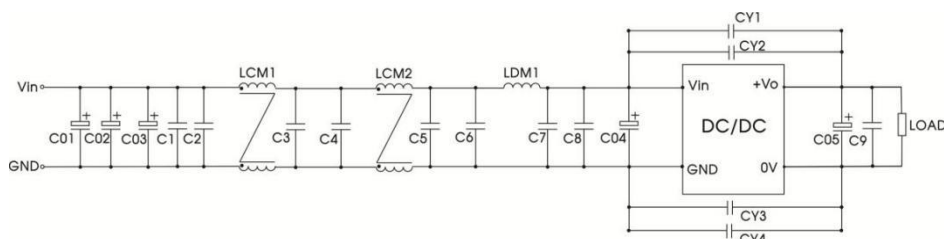


图 2

C01、C02、C03、C04	220 μ F/200V 电解电容
C05	220 μ F/63V 电解电容
LDM1	1.5 μ H 屏蔽电感
C1、C2、C3、C4、C5、 C6、C7、C8、C9	2.2 μ F/250V
CY1、CY2、CY3、CY4	2200 pF /400VAC 安规 Y 电容
LCM1	4.7mH
LCM2	1mH

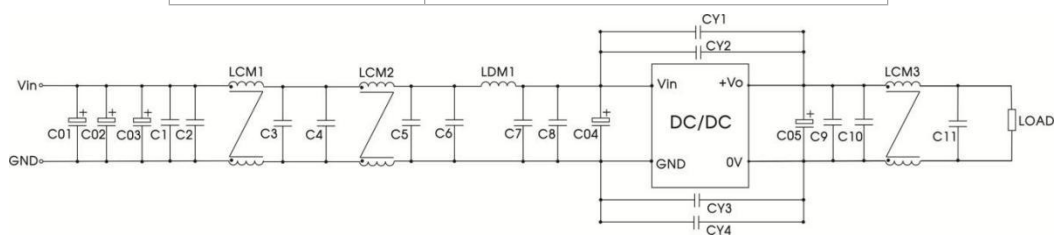
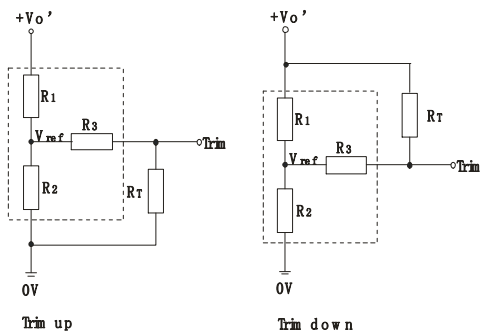


图 3

C01、C02、C03、C04	220 μ F/200V 电解电容
C05	220 μ F/63V 电解电容
LDM1	1.5 μ H 屏蔽电感
C1、C2、C3、C4、C5、C6、 C7、C8、C9、C10、C11	2.2 μ F/250V
CY1、CY2、CY3、CY4	2200 pF /400VAC 安规 Y 电容
LCM1	4.7mH
LCM2	1mH
LCM3	36 μ H

UQB100-F_(H)(A5)(A6)系列 100W DC-DC 模块电源

4. Trim 的使用以及 Trim 电阻的计算



Trim 的使用电路（虚线框为产品内部）

Trim 电阻的计算公式:

$$\begin{aligned} \text{up : } R_T &= \frac{a R_2}{R_2 - a} - R_3 & a &= \frac{V_{ref}}{V_{O'} - V_{ref}} \cdot R_1 \\ \text{down : } R_T &= \frac{a R_1}{R_1 - a} - R_3 & a &= \frac{V_{O'} - V_{ref}}{V_{ref}} \cdot R_2 \end{aligned}$$

表 1

Vo 电阻	3.3(VDC)	5(VDC)	12(VDC)	15(VDC)	24(VDC)	48(VDC)
R1(KΩ)	4.74	8.74	11	14.49	24.87	58.7
R2(KΩ)	2.87	2.87	2.87	2.87	2.87	3.21
R3(KΩ)	9.66	11	11	16	21	11
Vref(V)	1.25	1.25	2.5	2.5	2.5	2.5

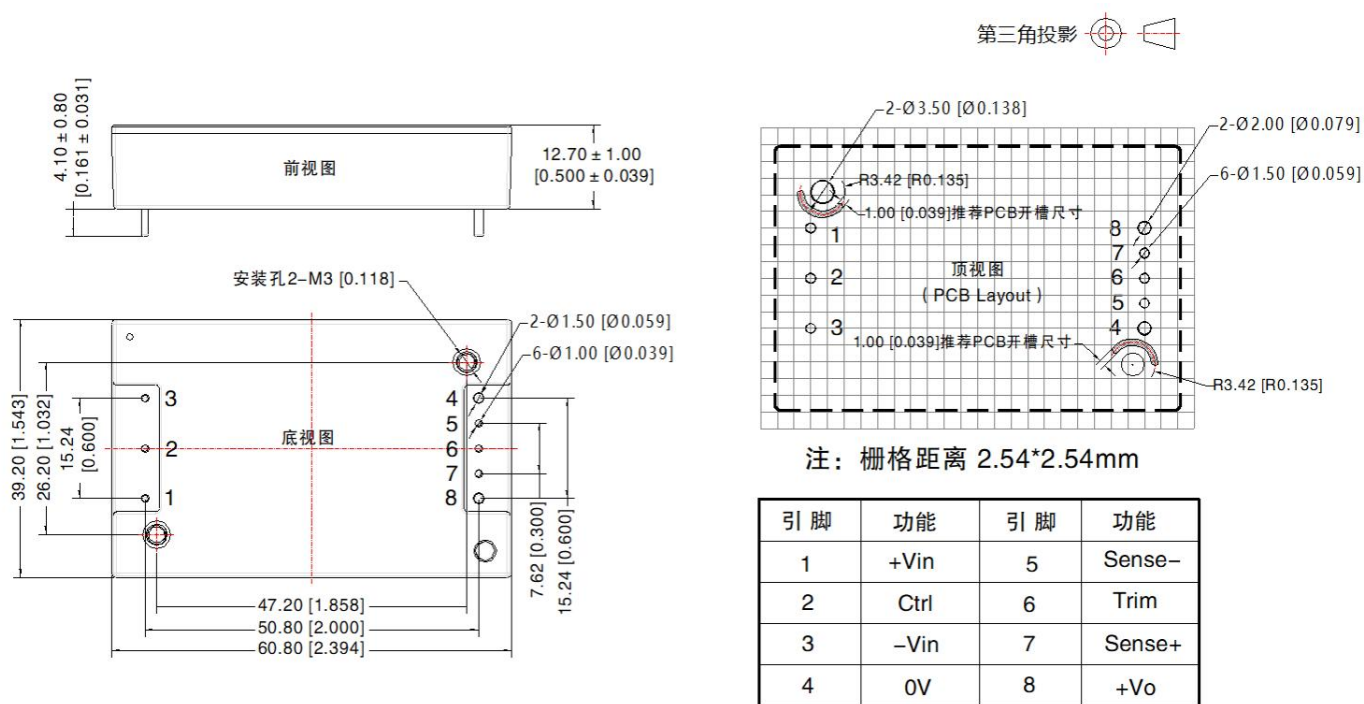
备注: R1、R2、R3、Vref 的取值参照表 1, R_T 为 Trim 电阻, a 为自定义参数, 无实际含义, $V_{O'}$ 为实际需要的上调或下调电压。

5. 产品不支持输出并联升功率使用

UQB100-F_(H)(A5)(A6)系列

100W DC-DC 模块电源

UQB100-F1D_外观尺寸、建议印刷版图



注：

尺寸单位：mm[inch]

1, 2, 3, 5, 6, 7引脚直径为1.00[0.039]

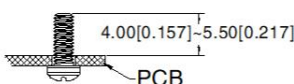
4, 8引脚直径为1.50[0.059]

端子直径公差：±0.10[±0.004]

未标注公差：±0.50[±0.020]

安装孔拧紧力矩：Max 0.4 N·m

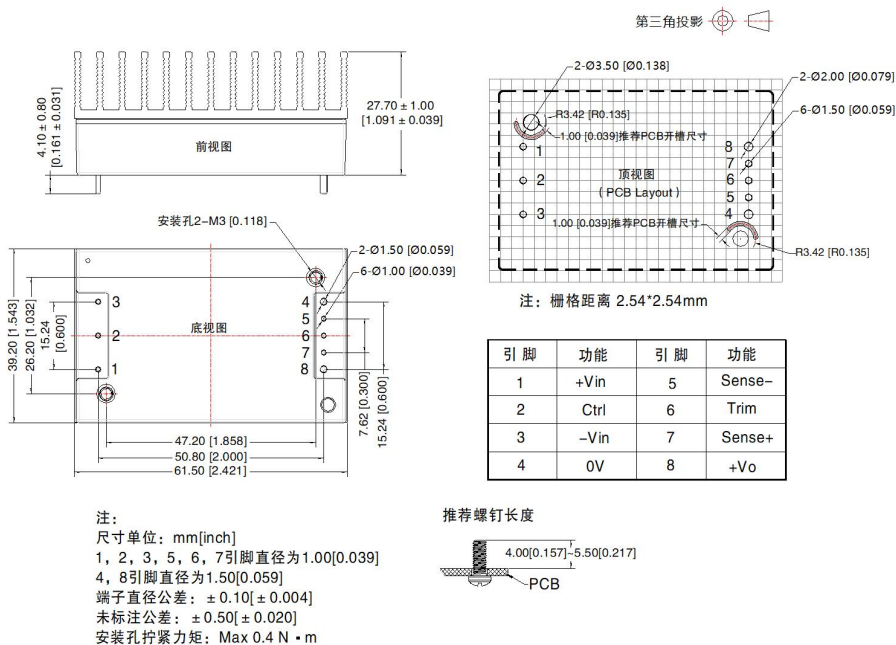
推荐螺钉长度



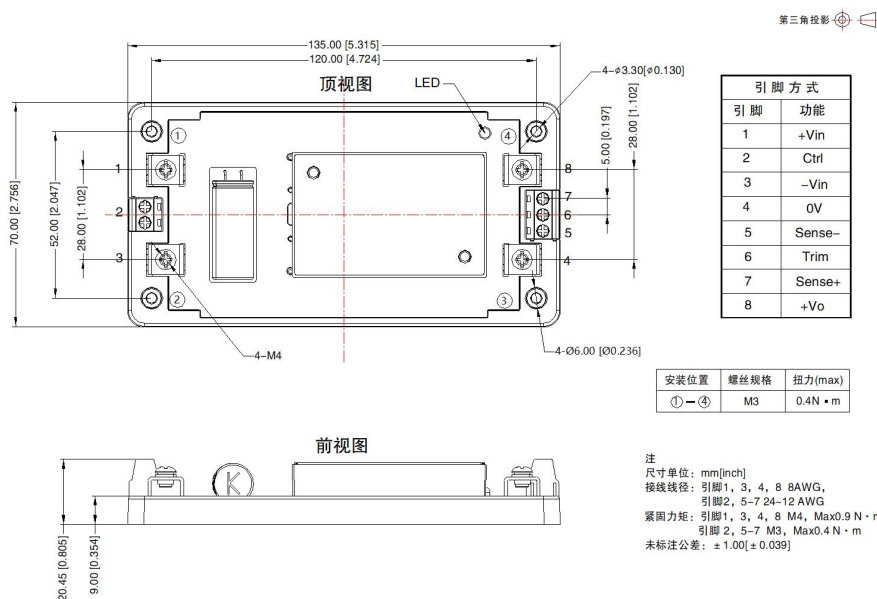
UQB100-F_(H)(A5)(A6)系列

100W DC-DC 模块电源

UQB100-F1D_H 外观尺寸、建议印刷版图



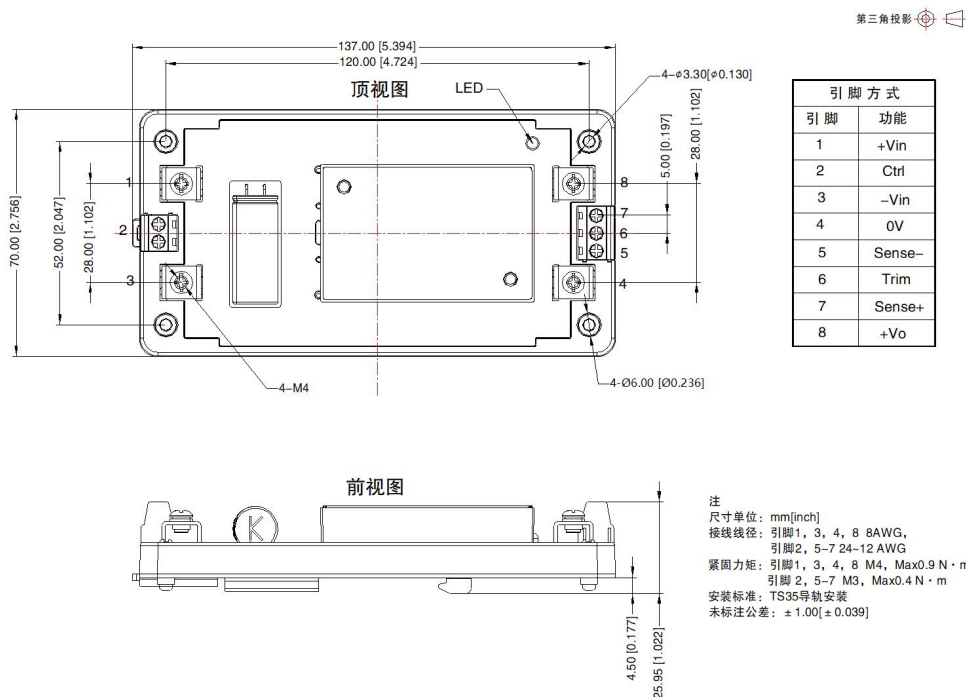
UQB100-F1D03/05A5 外观尺寸、建议印刷版图



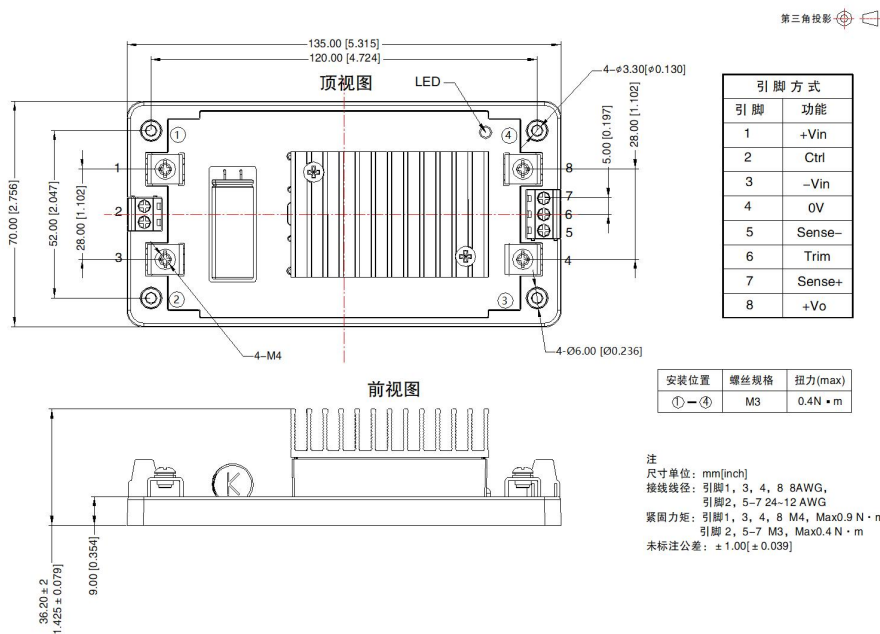
UQB100-F_(H)(A5)(A6)系列

100W DC-DC 模块电源

UQB100-F1D03/05A6 外观尺寸、建议印刷版图



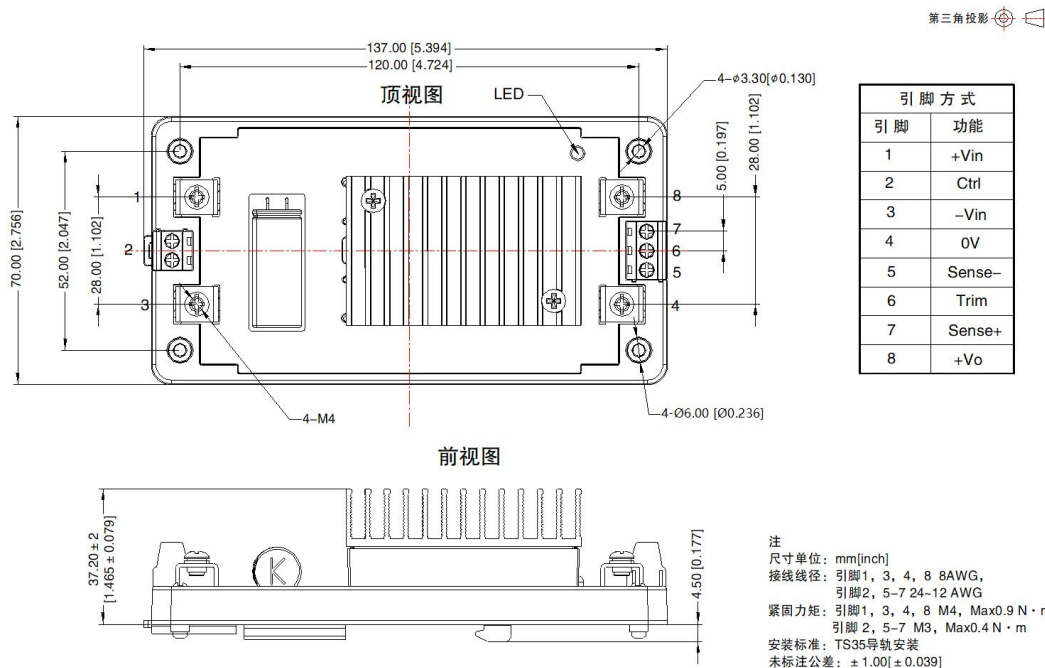
UQB100-F1D03/05HA5 外观尺寸、建议印刷版图



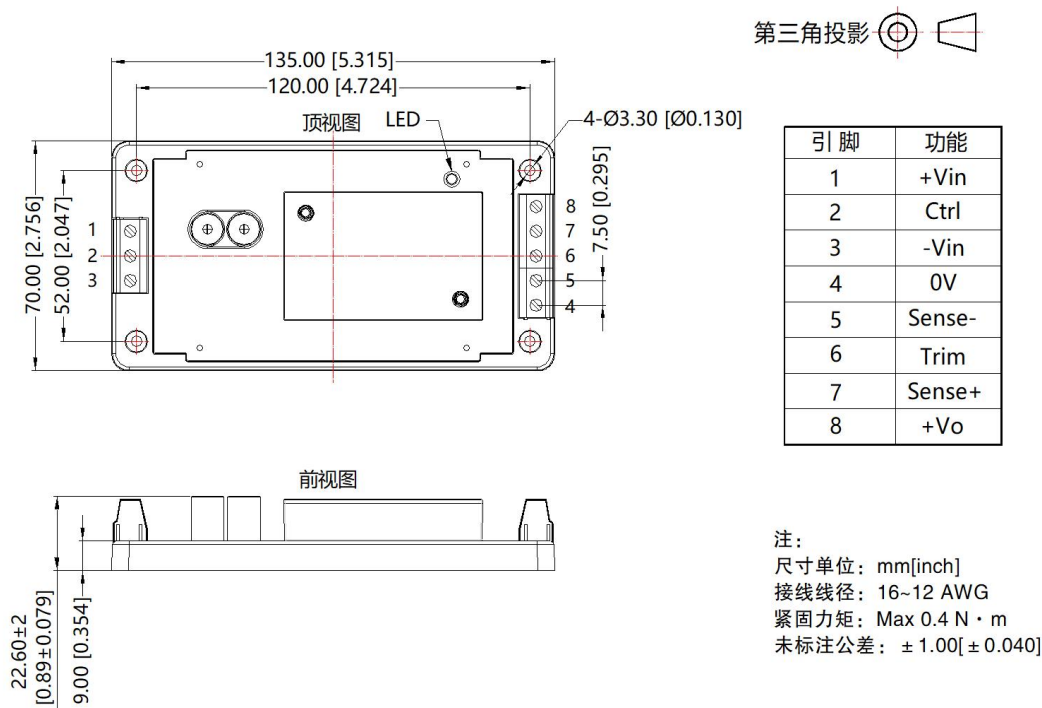
UQB100-F_(H)(A5)(A6)系列

100W DC-DC 模块电源

UQB100-F1D03/05HA6 外观尺寸、建议印刷版图



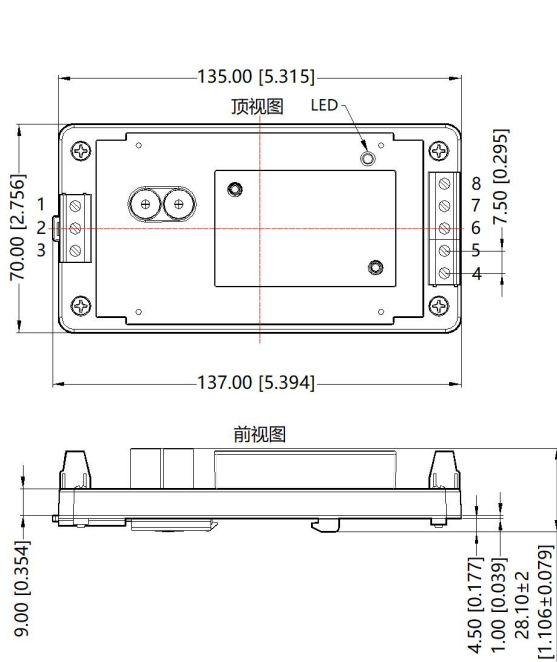
UQB100-F1D12/15/24/48A5 外观尺寸、建议印刷版图



UQB100-F_(H)(A5)(A6)系列

100W DC-DC 模块电源

UQB100-F1D12/15/24/48A6 外观尺寸、建议印刷版图

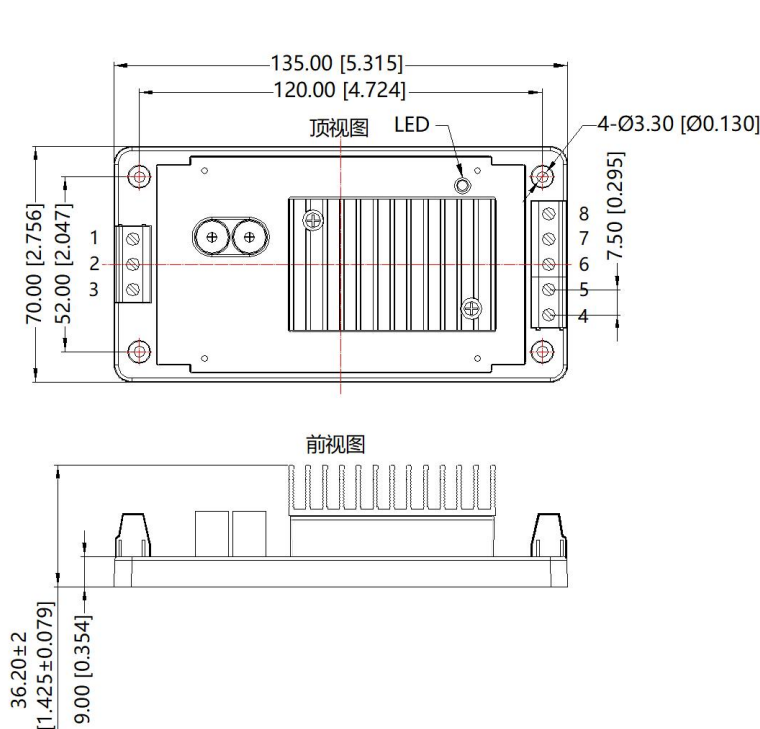


第三角投影

引脚	功能
1	+Vin
2	Ctrl
3	-Vin
4	0V
5	Sense-
6	Trim
7	Sense+
8	+Vo

注：
尺寸单位：mm[inch]
接线线径：16~12 AWG
紧固力矩：Max 0.4 N·m
安装标准：TS35导轨安装
未标注公差：±1.00[±0.040]

UQB100-F1D12/15/24/48HA5 外观尺寸、建议印刷版图



第三角投影

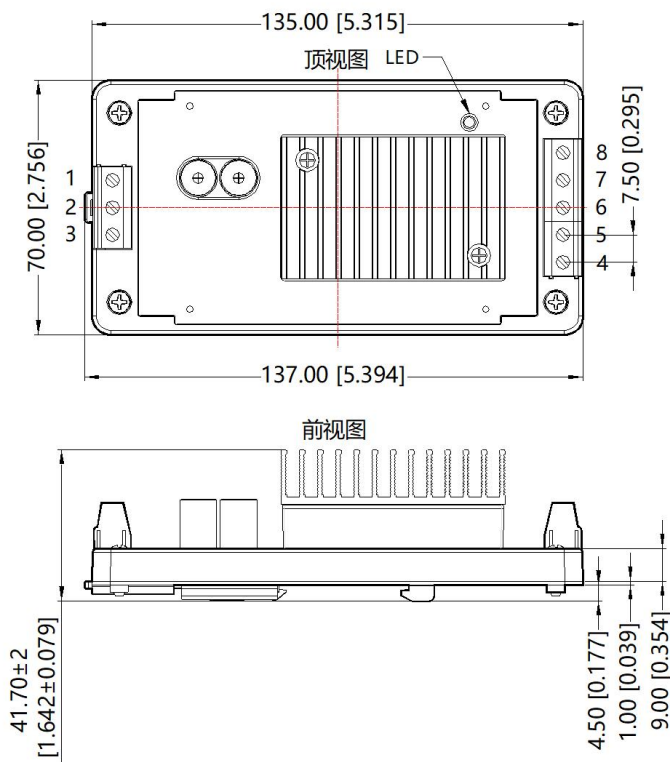
引脚	功能
1	+Vin
2	Ctrl
3	-Vin
4	0V
5	Sense-
6	Trim
7	Sense+
8	+Vo

注：
尺寸单位：mm[inch]
接线线径：16~12 AWG
紧固力矩：Max 0.4 N·m
未标注公差：±1.00[±0.040]

UQB100-F_(H)(A5)(A6)系列

100W DC-DC 模块电源

UQB100-F1D12/15/24/48HA6 外观尺寸、建议印刷版图

第三角投影 

引脚	功能
1	+Vin
2	Ctrl
3	-Vin
4	0V
5	Sense-
6	Trim
7	Sense+
8	+Vo

注:

尺寸单位: mm[inch]

接线线径: 16~12 AWG

紧固力矩: Max 0.4 N · m

安装标准: TS35导轨安装

未标注公差: ± 1.00 [± 0.040]

注:

1. 包装信息请参见《产品出货包装信息》;
2. 建议在 5%以上负载使用, 如果低于 5%负载, 则产品的纹波指标可能超出规格, 但是不影响产品的可靠性;
3. 最大容性负载均在输入电压范围、满负载条件下测试;
4. 如果客户进行 EMC 测试, 建议采取我司的推荐电路, 如果客户需要满足浪涌方面的性能, 又不采用我司的推荐方案时, 请务必使浪涌残压小于 180V, 以保证产品的可靠性;
5. 建议客户使用散热器时, 在散热器和模块之间加上矽胶片或者导热硅脂, 以保证良好的散热效果;
6. 除特殊说明外, 本手册所有指标都在 Ta=25°C, 湿度<75%RH, 标称输入电压和输出额定负载时测得;
7. 本手册所有指标测试方法均依据本公司企业标准;
8. 产品涉及法律法规: 见“产品特点”、“EMC 特性”;
9. 我司产品报废后需按照 ISO14001 及相关环境法律法规分类存放, 并交由有资质的单位处理。